



PLAN DÉPARTEMENTAL EN FAVEUR DE L'ÉCONOMIE SOCIALE ET SOLIDAIRE ET DE L'INNOVATION SOCIALE 2025-2028

Une ESS facilitée sur les territoires, levier d'innovation
et de développement local





En soutenant l'Économie Sociale et Solidaire, le Conseil départemental de la Haute-Garonne fait un choix de société fort. Pour nous, l'ESS incarne une manière d'agir au plus près des habitants. Elle défend l'innovation sociale, la solidarité et l'intérêt général. Elle rappelle surtout qu'une économie peut être performante tout en étant profondément humaine.

Le Forum mondial de l'ESS, organisé à Bordeaux en octobre, l'a montré une nouvelle fois : l'ESS est une économie de transformation, capable de répondre aux défis sociaux, écologiques et démocratiques d'aujourd'hui. C'est cet esprit-là que nous avons placé au cœur du Plan départemental ESS 2025-2028.

Dans notre département, l'ESS façonne des solutions qui relient les politiques publiques entre elles, qu'il s'agisse d'emploi, d'inclusion, de transition écologique ou de développement local. Je me félicite de voir des coopératives, des entreprises d'insertion, des lieux culturels ou des tiers-lieux inventer, mutualiser et fédérer pour tenir le territoire debout.

C'est pourquoi le Département réaffirme son engagement aux côtés des acteurs de l'ESS. Nous avançons avec une conviction simple : c'est ensemble que se construit une économie plus juste, plus durable et plus humaine.

Sébastien Vincini

Président du Conseil départemental de la Haute-Garonne




L'ESS apporte aujourd'hui une réponse concrète aux crises écologique, économique, démocratique et sociale. Moteur d'innovation sociale et écologique, elle renforce l'attractivité et la cohésion de nos territoires. Avec le plan 2025-2028, nous voulons amplifier l'appui aux initiatives locales, renforcer l'implantation des projets en zones rurales, périurbaines et de montagne, et diffuser plus largement les innovations utiles à tous les Haut-Garonnais. Plus que jamais, l'ESS montre que des solutions ambitieuses et solidaires peuvent transformer durablement nos territoires.

Isabelle Hardy

Vice-Présidente en charge de la diversification et du desserrement économique, de l'Économie Sociale et Solidaire et de l'emploi local



1



LES FONDEMENTS ET DYNAMIQUES **DE L'ESS**

1. DÉFINITION ET GRANDS PRINCIPES : L'ESS, DES ACTEURS PLURIELS CONCILIANTE ACTIVITÉ ÉCONOMIQUE ET BIENS COMMUNS

L'économie sociale et solidaire plonge ses racines dans le mouvement ouvrier du XIX^e siècle et sa résistance à la logique productiviste de la révolution industrielle. Elle est aujourd'hui reconnue comme une économie à part entière, vectrice de coopérations et de solidarités.

LES GRANDES FAMILLES DE L'ESS

- **Associations** : Acteurs clés du secteur social, éducatif, culturel et sportif (exemples : Caissalim – caisse sociale de l'alimentation à Toulouse, ...)
- **Coopératives** : Entreprises partagées par leurs membres, fonctionnant sur un principe démocratique (exemples : Citiz – solution d'autopartage, Les abattoirs du Comminges, ...)
- **Mutuelles** : Offrent des solutions d'assurance et de santé sans but lucratif (exemples : La MAIF, ...)
- **Fondations** : Financement de projets d'intérêt général grâce à des fonds privés (exemples : FACE, Fondation pour l'inclusion, Fondation de France, ...)
- **Sociétés commerciales reconnues d'utilité sociale** : Respectant des principes tels que la poursuite d'une activité d'utilité sociale ou l'orientation stable des bénéfices en faveur de cette utilité sociale (exemples : Hector le collector, une solution de valorisation des biodéchets, ...)

UN CADRE LÉGAL D'INTERVENTION

L'ESS s'inscrit dans une approche globale, intégrant des dimensions économiques, sociales, environnementales, territoriales et citoyennes, elle bénéficie d'un soutien multi-échelle (Europe, État), multisectoriel et d'une intégration croissante dans les politiques locales.

La loi du 31 juillet 2014 a défini ce que recoupe l'ESS (familles juridiques et principes), l'utilité sociale, l'innovation sociale, a créé des mesures comme le Schéma de Promotion des Achats Écologiques et Responsables (SPASER) et a facilité la reprise d'entreprises par les salariés, ou encore le commerce équitable dit nord-nord...

Définition des principes de l'ESS : L'ESS est un mode d'entreprendre et de développement économique qui s'applique à tous les secteurs d'activité. L'ESS regroupe un ensemble d'entreprises organisées sous forme de coopératives, mutuelles, associations, ou fondations respectant certaines conditions :

- Finalité d'intérêt général ou collectif : poursuivre un but autre que le seul partage des bénéfices ;
- Gouvernance démocratique et participative : organisation démocratique favorisant information et participation des parties prenantes, indépendamment de leur apport financier ;
- Gestion désintéressée et lucrativité limitée (bénéfices consacrés à l'objectif de maintien ou de développement de l'entreprise, profit individuel proscrit et les résultats sont réinvestis). En cas de liquidation ou dissolution, l'ensemble du « boni de liquidation » est redistribué à une autre entreprise de l'ESS.

Définition de l'utilité sociale : Les activités sont fondées sur un principe de solidarité et d'utilité sociale. Sont considérées comme poursuivant une utilité sociale les entreprises dont l'objet correspond à une des trois conditions suivantes :

- Apporter un soutien à des personnes en situation de fragilité,
- Contribuer à la lutte contre les exclusions et les inégalités sanitaires, sociales, économiques et culturelles notamment par le développement du lien social, le renforcement de la cohésion territoriale, l'éducation à la citoyenneté, l'éducation populaire,
- Concourir au développement durable dans ses dimensions économiques, sociales, environnementales et participatives, à la transition énergétique ou à la solidarité internationale...

DÉFINITION DE L'INNOVATION SOCIALE

Démarche consistant à proposer des produits, services ou modes d'organisation qui **répondent à des besoins sociaux peu ou mal satisfaits dans les conditions actuelles du marché et des politiques publiques**, impliquent la participation des acteurs concernés dans la conception des réponses, et conduisent à de nouvelles réponses aux enjeux sociétaux.

L'innovation sociale est donc une finalité et une méthode d'action au cœur du modèle ESS. L'innovation sociale peut être facilitée et renforcée lorsque convergent les initiatives d'utilité sociale de l'ESS et des collectivités locales.

La loi **NOTRe du 7 août 2015** a confié aux Régions la responsabilité d'élaborer une stratégie territoriale de l'ESS, en lien avec tous les niveaux de collectivités (Schéma Régional de Développement Économique, d'Innovation et d'Internationalisation, SRDEII 2022 – 2028 Région Occitanie).

Les Départements interviennent au titre de leurs compétences en matière de solidarités humaines et territoriales.

En France, plus de 30 Conseils départementaux et 180 collectivités s'engagent dans une politique de soutien à l'ESS. Le Conseil départemental de la Haute-Garonne est membre du réseau national de ces collectivités engagées, le RTES (Réseau des collectivités Territoriales pour une Économie Solidaire). En Haute-Garonne, l'adoption du 1^{er} Plan en faveur de l'ESS et de l'innovation sociale date de juillet 2020.

2. DE LA SOLIDARITÉ ORGANISÉE À L'INNOVATION SOCIALE : L'ESS, MOTEUR DE TRANSFORMATION CITOYENNE ET PUBLIQUE

XIX^E SIÈCLE : LA NAISSANCE DE LA SOLIDARITÉ ORGANISÉE

Les premières formes de coopération et de mutualisation voient le jour : sociétés de secours mutuels, coopératives, associations ouvrières. Elles inventent une protection sociale par la base, fondée sur l'entraide et la responsabilité collective.

1928-1945 : L'INSTITUTIONNALISATION DE LA SOLIDARITÉ

L'État reprend et structure ces pratiques : les assurances sociales puis la Sécurité sociale généralise la couverture des risques (maladie, maternité, invalidité, retraite).

En 1945, la création de la Sécurité sociale marque un tournant majeur : la protection sociale devient un droit universel, étendu à toute la population.

ANNÉES 1970-1990 : L'INSERTION SOCIALE, NOUVELLE FORME D'INNOVATION PUBLIQUE

Face à la montée du chômage et de l'exclusion, émerge l'Insertion par l'Activité Économique (IAE). Cette démarche, d'abord expérimentale et initiée par des associations, devient progressivement une politique publique reconnue, intégrant pleinement l'ESS comme acteur clé de la cohésion sociale et de l'emploi.

XXI^E SIÈCLE : L'ESS, LABORATOIRE DÉMOCRATIQUE

Au local, dans de nombreux territoires, l'ESS questionne et façonne les solidarités de demain en proposant de nouvelles initiatives porteuses de sens ou ravivant les initiatives passées (tiers-lieux et insertion, commerces multiservices de proximité, épicerie citoyenne...).

3. L'ESS : UN LABORATOIRE D'INNOVATION SOCIALE ET ÉCOLOGIQUE

L'ESS est un moteur d'expérimentation qui permet de répondre aux enjeux sociétaux et environnementaux contemporains :

- Laboratoires d'idées au national (LABO ESS, Avisa) : Production d'analyses et recommandations pour orienter les politiques publiques face aux enjeux de société.
- Projets innovants inspirants de nouvelles actions publiques et politiques nationales : Tiers-lieux, recycleries, circuits courts, habitat participatif, habitat inclusif, mobilité solidaire...

Durant le premier Plan d'actions ESS et innovation sociale, le Département a soutenu de nombreuses initiatives locales illustrant la richesse et la diversité des dynamiques territoriales. Ces projets montrent comment l'ESS peut répondre à des besoins sociaux et environnementaux tout en renforçant le lien territorial :

LA SÉCURITÉ SOCIALE DE L'ALIMENTATION

Caissalim Toulouse est une initiative citoyenne qui expérimente un modèle de Sécurité Sociale de l'Alimentation. Ce projet vise à garantir un accès digne et équitable à une alimentation de qualité pour toutes et tous, en s'appuyant sur la participation active des habitants de l'aire urbaine toulousaine.

CAFÉ INCLUSIF

Café&Co est né d'une initiative portée par l'ASEI, Agissons pour l'inclusion, pour créer un nouvel espace d'apprentissage et de socialisation pour des personnes en situation de handicap. Café&Co, situé à La Bouillonnante dans le quartier de Soupetard à Toulouse, propose des formations en socio-esthétique et en numérique, favorisant ainsi l'insertion sociale et professionnelle. On y expérimente également une nouvelle approche qui vise à favoriser l'inclusion des personnes vulnérables en leur permettant d'occuper des rôles reconnus, valorisants. Cette démarche contribue à restituer une image sociale positive aux individus, tout en améliorant concrètement leurs conditions de vie et en renforçant leur participation citoyenne et leur pouvoir d'agir, il s'agit de la valorisation du rôle social.

TIERS-LIEU ET HABITAT INCLUSIF

Équipollence à Revel est un projet d'habitat inclusif situé à La Téoule, destiné aux adultes en situation de handicap. Il propose 12 logements adaptés au sein d'un cadre verdoyant, favorisant à la fois autonomie et accompagnement personnalisé. Le projet s'inscrit dans une dynamique d'ouverture vers la ville, permettant aux résidents de participer à des activités collectives, de tisser des liens avec les habitants et de renforcer la mixité sociale et l'inclusion au sein même de La Téoule.

LES RESTAURANTS ASSOCIATIFS DE QUARTIER : RENFORCER LE LIEN SOCIAL, NOUVEAU LIEU DU VIVRE ENSEMBLE

Les restaurants associatifs, tels que « Si ma cantine m'était contée » située dans le quartier des Izards – Trois Cocus, renforcent le lien social et la solidarité de proximité en offrant des repas accessibles à tous. Ces lieux favorisent la mixité sociale et la création de liens entre les différents publics, tout en intégrant des démarches et de sensibilisation aux enjeux nutritionnels et alimentaires.

LES RESSOURCERIES, ACTRICES D'UNE ÉCONOMIE CIRCULAIRE ET INCLUSIVE

La ressourcerie Hexeco, située dans le quartier de Croix-Daurade à Toulouse, dédiée au réemploi d'équipements sportifs, promeut une économie circulaire et solidaire. Elle permet de réduire le gaspillage tout en offrant des opportunités pour s'équiper à moindre coût. Ce modèle favorise la transition écologique et l'inclusion sociale à travers le sport.

LUTTE CONTRE LE GASPILLAGE ALIMENTAIRE ET RESTAURATION SOLIDAIRE

Miam'Up est une solution logistique solidaire qui permet de gérer les excédents alimentaires de la restauration collective. Elle collecte des repas invendus au sein des lycées et écoles de la Métropole toulousaine et du Muretain et redistribue des repas dans les structures d'hébergement d'urgence. Ce modèle innovant contribue à réduire le gaspillage alimentaire tout en répondant aux besoins des plus vulnérables.

Ces exemples d'expériences locales illustrent la capacité de l'ESS à combiner utilité sociale, coopération entre différents acteurs et impact territorial, et constituent un socle d'inspiration solide pour promouvoir et défendre la capacité d'innovation sociale des ESS.



CAFÉ&CO



MIAM UP



HEXECO

LES MODÈLES ÉCONOMIQUES HYBRIDES

Ils combinent performance économique, intérêt général et impact social ou environnemental. Lorsqu'ils sont fortement orientés vers l'intérêt général, ils nécessitent un soutien renforcé des collectivités et une coopération interinstitutionnelle. Sans cela, surtout dans un contexte budgétaire tendu, ils pourraient être contraints de diversifier excessivement leurs financements et basculer vers un modèle plus anglo-saxon du «you get what you pay for», au risque de réduire l'accessibilité des services pour les publics les plus fragiles.

4. UN ÉCOSYSTÈME STRUCTURÉ POUR ACCOMPAGNER ET FINANCER L'ESS, EN PARTICULIER L'INNOVATION SOCIALE

En France, l'ESS bénéficie d'un réseau de plaidoyer, d'accompagnement et de financement qui permet l'émergence, la professionnalisation et la pérennisation des projets.

LES STRUCTURES D'APPUI ET DE FINANCEMENT

- **Les réseaux nationaux (Union Des Employeurs de l'Économie Solidaire (UDES), le Réseau des collectivités Territoriales pour une Économie Sociale et Solidaire (RTES), ESS France) :**

Développement de coopérations interterritoriales et plaidoyer en faveur de l'ESS.

- **Les Chambres Régionales de l'ESS (Chambre Régionale de l'ESS – CRESS Occitanie) :**

Coordination, observatoire et représentation des acteurs de l'ESS (Mutuelles, Fédérations d'acteurs, ...).

- **Les incubateurs et accélérateurs en Haute-Garonne :** Accompagnement des entrepreneurs sociaux (France Active Occitanie – Première Brique, Union Régionale des SCOP et SCIC, URSCOP Occitanie – AlterIncub, Le Mouvement Associatif Occitanie, LMAO – Parcours ADRESS). Le Dispositif Local d'Accompagnement (DLA) : Soutien public aux structures ESS employeuses.

- **Les financeurs solidaires :** Apport de capitaux citoyens adaptés aux spécificités des entreprises sociales (France Active, Initiatives pour une Économie Solidaire (IES) qui mobilise l'épargne citoyenne...).

Le Conseil départemental a structuré son engagement en faveur des têtes de réseau de la création d'activité ESS depuis 2020 et finance la CRESS Occitanie, France Active Occitanie, URSCOP Occitanie, Le Mouvement Associatif Occitanie, pour leur capacité à accompagner l'émergence, le développement et la structuration d'initiatives avec un intérêt à identifier la création de nouvelles activités en milieu rural et péri-urbain et dans les champs des compétences départementales.

Le Conseil départemental finance également Initiatives pour une Économie Solidaire (IES) pour sa mobilisation en faveur du développement d'une épargne citoyenne en faveur des transitions écologiques et sociales et le Mouvement pour une Économie Solidaire, le MES, dans le cadre de l'organisation d'évènements phares de promotion de l'ESS et de ses impacts sociaux et sociétaux.

5. LES POLITIQUES DE SOUTIEN À L'ESS, UNE DYNAMIQUE DE PORTÉE INTERNATIONALE

Compte tenu d'une attention accrue des gouvernements et des partenaires sociaux envers les modèles économiques centrés sur l'humain et les solidarités, l'ESS est aujourd'hui mondialement reconnue comme levier d'atteinte des Objectifs du Millénaire pour le Développement (Agenda 2030 – Organisation des Nations Unies 2023), comme contributrice d'un travail décent et d'un développement durable intégrant des économies inclusives et de justice sociale (Organisation Internationale du Travail 2021).

La politique de soutien à l'ESS connaît depuis le début du XXI^e siècle une dynamique d'internationalisation, dont la France constitue un acteur pionnier. L'adoption de la loi de 2014 relative à l'ESS a marqué une étape structurante en dotant ce secteur d'un cadre juridique clair et d'outils institutionnels de gouvernance, positionnant ainsi la France comme référence dans ce domaine au côté d'autre pays comme l'Espagne

notamment. Cette impulsion a contribué à la diffusion de l'ESS comme levier stratégique au sein de nombreux États. En Europe, l'Espagne et le Portugal se sont dotés de cadres législatifs et de plans d'action nationaux, tandis qu'en Amérique latine, le Costa Rica et la Colombie développent des politiques publiques intégrant l'ESS dans leurs stratégies de développement inclusif. De même, en Asie, la Corée du Sud a adopté des mesures ambitieuses en faveur des coopératives et des entreprises sociales, soutenues par des dispositifs publics d'accompagnement et de financement. Cette diffusion témoigne de la reconnaissance croissante de l'ESS dans sa globalité comme vecteur de transitions économiques, sociales et écologiques, à même de répondre aux défis systémiques du XXI^e siècle, tels que la réduction des inégalités, la résilience territoriale ou la lutte contre le changement climatique.

6. QUELQUES CHIFFRES

CHIFFRES CLÉS EN HAUTE-GARONNE

La Haute-Garonne compte 4 674 établissements employeurs de l'ESS.

Soit 11,3 % de l'emploi salarié privé et 55 100 salariés (CRESS Occitanie, Observatoire de l'ESS, d'après INSEE, FLORES 2021).

Environ 40 % des emplois ESS concerne le domaine de l'action sociale. Les associations représentant 85,5 % de l'emploi ESS.

Toulouse Métropole concentre une grande majorité des emplois de l'ESS du département : plus de 72 % et 11,3 % de l'emploi privé. Une telle concentration

se retrouve dans les deux autres champs économiques : près de 73 % pour l'économie privée hors ESS et 78 % pour l'économie publique.

Mais l'ESS représente une source d'emplois en milieu rural non négligeable en particulier :

- 24,2 % de l'emploi privé pour la Communauté de Commune de Cagire Garonne Salat,
- 21,5 % Cœur de Garonne,
- 18,9 % Cœur et Coteaux du Comminges. (CRESS Occitanie, Panorama ESS en Haute-Garonne d'après INSEE, FLORES 2017).

EN OCCITANIE (PANORAMA CRESS EN OCCITANIE 2023)

11,8% de l'emploi salarié en Occitanie

10,5% des établissements employeurs d'Occitanie

EN FRANCE

10,6 % du total de l'emploi salarié

13,7 % du total des emplois privés

10% du PIB

2,7 millions de salariés

Près de 22 millions de bénévoles

EN EUROPE (DONNÉES ESS FRANCE/UE 2024)

14 millions de salariés

3,8 millions d'associations

3 millions d'entreprises de l'ESS

CONCLUSION

ESS : UN PILIER DE L'ÉCONOMIE LOCALE À DÉFENDRE

11,3 % de l'emploi privé

Plus de 20 % dans les territoires ruraux

Acteur clé du tissu socio-économique local

L'ESS est un mode d'entreprendre et de développement économique qui s'applique à tous les secteurs d'activité.

UN RÔLE STRATÉGIQUE FACE AUX DÉFIS ACTUELS

Cohésion sociale et solidarité territoriale.

Bifurcation écologique et économie du bien commun.

Levier d'un développement économique équilibré entre zones urbaines, rurales et de montagne.

UNE DYNAMIQUE D'INNOVATION SOCIALE

Un cumul des forces via la coopération multi acteurs (collectivités, entreprises, associations, citoyens).

Des réponses concrètes à des besoins peu ou mal satisfaits.

De nombreux impacts et coûts évités encore difficilement mesurables.

7. UNE DÉMARCHE ENGAGÉE POUR RENFORCER L'INNOVATION SOCIALE AU SERVICE DES POLITIQUES DÉPARTEMENTALES

• 2020 : Adoption du 1^{er} plan en faveur de l'ESS et de l'innovation sociale en Haute-Garonne

• 2023 : Vers une feuille de route politico-stratégique renforcée en faveur de l'ESS et de l'innovation sociale : Réalisation d'un état des lieux et bilan du 1^{er} Plan d'actions

Ce bilan a mis en évidence plusieurs constats majeurs : le Département s'est solidement inscrit dans l'écosystème de création d'activités ESS et d'innovation sociale, notamment grâce à sa participation à des parcours et incubateurs dédiés, et a renforcé son réseau partenarial avec la CRESS Occitanie, France Active Occitanie, Le Mouvement associatif Occitanie et l'Union Régionale des SCOP et SCIC Occitanie. Ces coopérations ont permis d'identifier et de financer de nombreuses initiatives exemplaires de l'innovation sociale en Haute-Garonne.

Cependant, le bilan révèle une hypercentralisation des dispositifs d'accompagnement sur la métropole toulousaine, alors même que les territoires ruraux, périurbains et de montagne présentent des besoins spécifiques et un fort potentiel. Dans ces zones, l'emploi ESS demeure élevé et constitue un levier essentiel de création d'emplois, de valeurs sociales et économiques, et de revitalisation locale. Le Comminges illustre particulièrement cette dynamique en particulier dans le champ de l'innovation sociale. Souvent moins dotés en infrastructures et en services publics, les territoires ruraux trouvent dans l'ESS des réponses concrètes pour maintenir et développer des activités essentielles : services à la personne, mobilité, alimentation durable, culture, insertion professionnelle, habitat ou encore revitalisation des centres-bourgs. L'ESS favorise la création d'emplois locaux non délocalisables, stimule la coopération citoyenne et apporte des solutions innovantes à des besoins sociaux et économiques encore insuffisamment couverts.

Il apparaît donc nécessaire de renforcer l'ingénierie départementale en articulant les initiatives locales avec les politiques publiques et en favorisant leur ancrage territorial via une stratégie d'intervention partagée avec les collectivités locales. Le rôle des communes et des EPCI sera consolidé pour faciliter l'émergence, la structuration et la pérennisation

des projets d'innovation sociale au plus près des territoires. Le plan renforcé devra mettre l'accent sur l'accompagnement des collectivités, le soutien aux coopérations territoriales et la création de conditions favorables à l'ancrage durable des initiatives ESS dans les dynamiques locales de développement.

• 2024 : Diagnostic interservices et identification des thématiques prioritaires d'intervention en Haute-Garonne

Ce diagnostic interservices a permis d'identifier les priorités d'intervention pour la Haute-Garonne et d'appeler à une articulation renforcée d'innovation sociale des ESS avec des politiques départementales. Les thématiques d'intervention suivantes ont été partagées :

- Bifurcation écologique (économie circulaire, mobilité, habitat, justice sociale et écologique)
- Solidarité territoriale & revitalisation rurale
- Inclusion (bien vieillir, handicap)
- Alimentation durable & digne
- Insertion socio-professionnelle
- Commande publique (Schéma de Promotion des Achats Publics Socialement et Écologiquement Responsables - SPASER)

Le diagnostic ESS interservices a permis de préciser des thématiques prioritaires d'intervention pour lesquelles il faut accompagner les innovations, renforcer les liens avec les publics cibles du Département mais aussi **intégrer le Plan en faveur de l'ESS et de l'innovation sociale au regard des politiques départementales transversales** telles que :

- **La feuille de route Bifurcation écologique 2025-2028** (notamment au titre de l'ambition 2 – priorité d'action 3 « Bâtir de nouvelles coopérations territoriales en faveur de la bifurcation écologique),
- **La stratégie d'aménagement du territoire** en cours d'élaboration (notamment pour encourager les initiatives pour renforcer des écosystèmes productifs locaux, générateurs d'emplois),
- **Le Schéma de Promotion des Achats Écologiquement et Socialement Responsable - SPASER 2024 – 2028** (notamment au titre du volet Économie locale et ESS – « Appuyer l'économie locale et favoriser l'ESS comme levier du développement économique »).

SYNTHÈSE EN CHIFFRE DU 1^{ER} PLAN EN FAVEUR DE L'ESS ET DE L'IS EN HAUTE-GARONNE 2020-2025

SOUTIEN À L'ÉMERGENCE D'INNOVATION SOCIALE

Nombre de projets ESS accueillis : 161

Nombre de projets d'Innovation Sociale financés : 56

Nombre d'emplois projetés pour ces initiatives d'innovations sociales : 188 ETP

Nombre de tiers-lieux ESS financés : 20

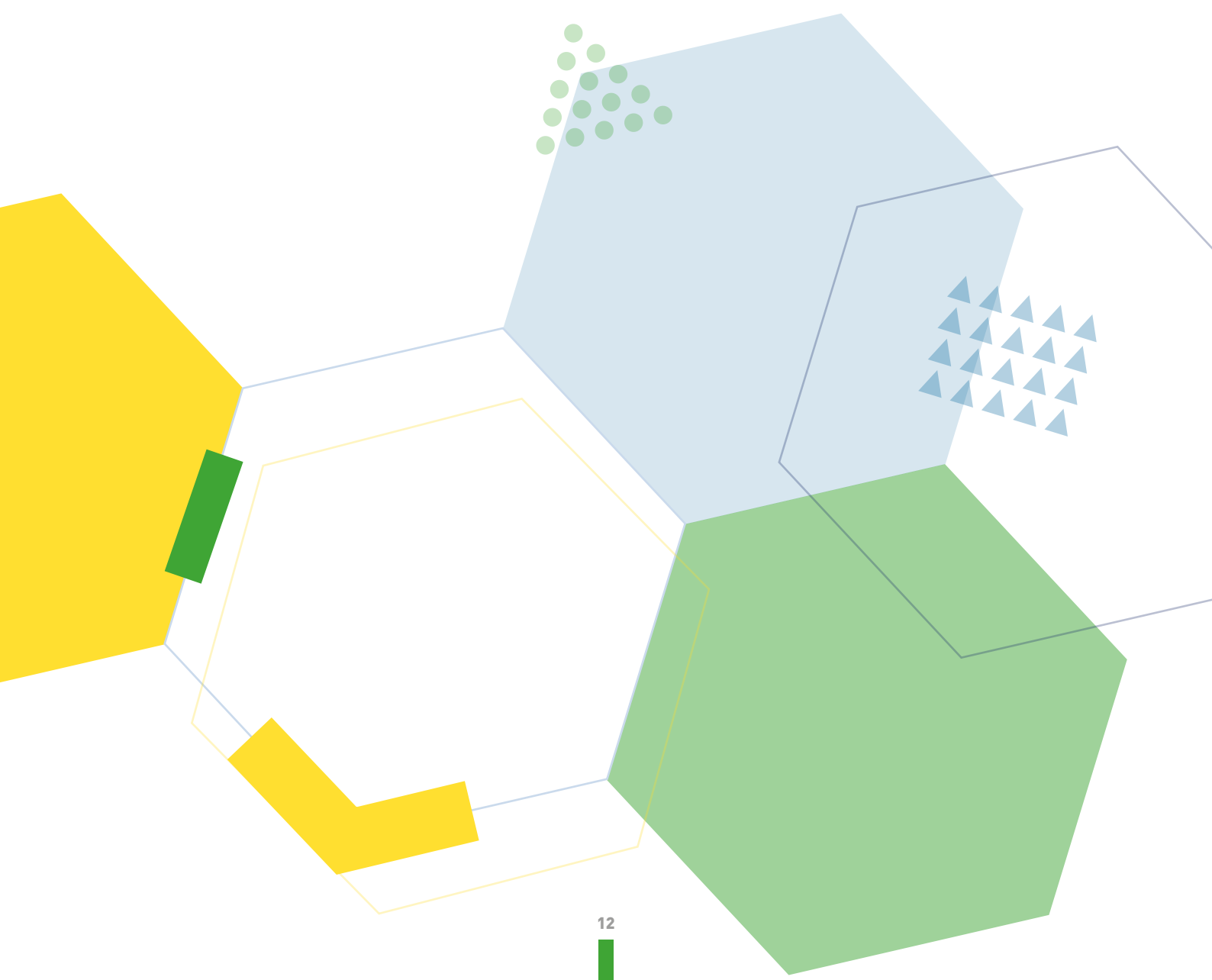
Nombre de structures portant de nouvelles activités d'innovation sociale financées et dissoutes : 3
(soit un taux de pérennisation à la création d'activités/projets d'innovation sociale d'environ 94 %)

APPUI/CONSEIL EN INGÉNIERIE DES COLLECTIVITÉS

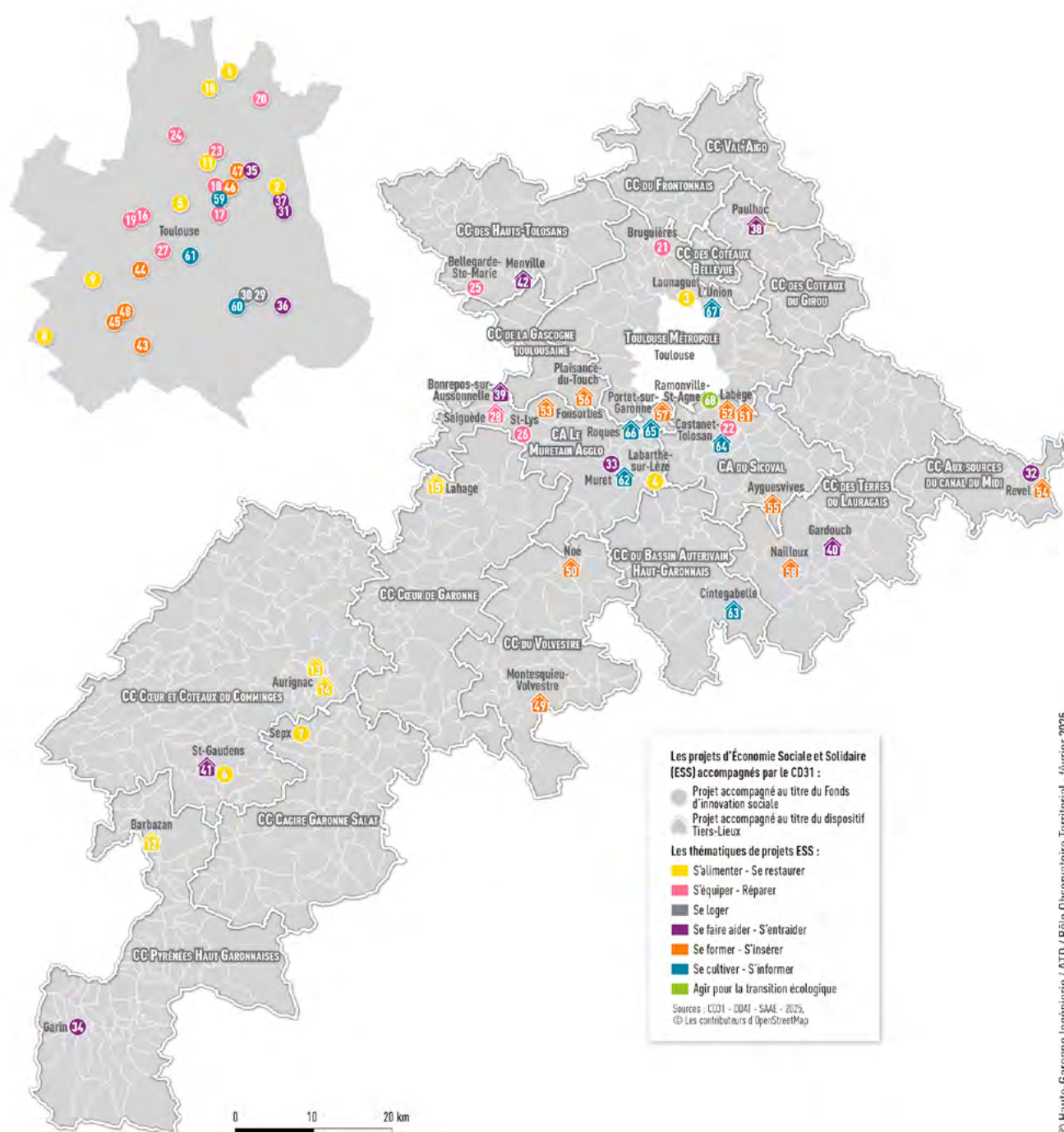
20 collectivités bénéficiaires dont 2 Établissements Publics de Coopération Intercommunale (En cours/ Communautés d'agglomérations du SICOVAL, Stratégie 2023 – 2026 de promotion et de développement de l'ESS et du Muretain, Convention Territoriale Globale, Projet Social du territoire)

LIVRABLES PUBLIÉS

Étude 2020 et mise en œuvre d'une Politique ESS en Haute-Garonne, Un Guide Entreprendre en ESS en Haute-Garonne, un Panorama ESS en Haute-Garonne (2021), un dépliant d'accompagnement à la création d'activités ESS pour les élus locaux (2023) réalisés en partenariat avec la CRESS Occitanie.



SOUTENIR DES INNOVATIONS SOCIALES EN HAUTE-GARONNE





2

UNE STRATÉGIE RENFORCÉE POUR L'ESS ET L'INNOVATION SOCIALE

1. UNE NOUVELLE STRATÉGIE D'INTERVENTION EN TROIS LEVIERS

PROJET DE MANDATURE 2024 – 2028 : Le Département s'engage pour l'aménagement équilibré de son territoire avec l'impératif de concilier justice sociale et bifurcation écologique.

La politique de soutien à l'ESS constitue pour le Département un levier au service des actions menées dans le cadre de ses compétences obligatoires et des enjeux prioritaires.

Le plan d'action en faveur de l'Économie Sociale et Solidaire et de l'Innovation Sociale en Haute-Garonne 2025-2028 repose sur trois leviers d'intervention :

- **Innov**er : soutenir l'émergence d'initiatives sociales utiles et alignées sur les priorités départementales.

- **Ancrer** : favoriser l'implantation territoriale équilibrée de l'ESS, en particulier hors métropole.

- **Fédérer** : unir et valoriser les acteurs de l'ESS aux côtés du Département pour accélérer la bifurcation écologique et la justice sociale.

Le plan se décline en trois grands enjeux stratégiques et treize objectifs opérationnels, et affirme la volonté du Département de la Haute-Garonne d'inscrire l'ESS et l'innovation sociale au cœur du projet de mandature 2024-2028.

PILOTAGE POLITIQUE ET TECHNIQUE DU PLAN

OBJECTIF

Structurer et animer la politique de soutien à l'innovation sociale au sein du Département, en lien étroit avec les directions internes, les collectivités locales et les partenaires de l'ESS.

RÔLES

- Coordination et pilotage de la politique en faveur de l'ESS et des transitions par le Service Innovation Économique et Sociale – SIES (rattaché à la Direction Développement et Appui aux Territoire – DDAT) en transversalité avec l'ensemble des directions départementales.
- Animation d'une comitologie dédiée :
 - Comité transversal piloté par Isabelle Hardy, Vice-Présidente en charge du desserrement économique, de l'emploi local et de l'ESS (inter Vice – Présidents / Directions Générales Déléguées) : Définition et suivi des chantiers ESS prioritaires.
 - Comité ESS & Territoires : Lieu d'échanges et d'animation territoriale (rural, périurbain, montagne), réunissant collectivités volontaires, porteurs de projets, têtes de réseau ESS, tiers-lieux.
- Réalisation d'un bilan intermédiaire.

PUBLIC CIBLES

Directions départementales, élu·e·s et DGD, collectivités locales (communes, intercommunalités), têtes de réseau de l'ESS, porteurs de projets, partenaires institutionnels.



2. PRÉSENTATION DU PLAN D' ACTIONS EN FAVEUR DE L'ÉCONOMIE SOCIALE ET SOLIDAIRE ET DE L'INNOVATION SOCIALE EN HAUTE-GARONNE 2025-2028

Le nouveau plan 2025-2028 vise à amplifier l'accompagnement des initiatives locales, à renforcer l'implantation des projets dans les territoires ruraux, périurbains et de montagne, et à diffuser plus largement les innovations sociales au service de tous les Hauts-Garonnais.

Ce plan renouvelé répond à plusieurs enjeux majeurs :

- **Développer de nouvelles activités et des emplois locaux, durables et non délocalisables ;**
- **Soutenir la revitalisation et l'attractivité des territoires, en particulier ruraux et de montagne ;**
- **Expérimenter et essaimer de nouvelles solutions aux besoins sociaux, environnementaux et économiques dans les champs prioritaires suivants :**
 - Bifurcation écologique (mobilité, habitat, économie circulaire),
- Solidarité territoriale et revitalisation rurale,
- Inclusion (bien vieillir, handicap),
- Alimentation durable et digne,
- Insertion socio-professionnelle,
- Commande publique.
- **Renforcer la coopération entre acteurs publics, privés et citoyens pour une économie du bien commun ;**
- **Valoriser l'impact social et environnemental de cette politique volontariste au service des politiques publiques départementales.**

ENJEU I : ARTICULER LES SOLUTIONS D'INNOVATIONS SOCIALES ET ÉCOLOGIQUES AVEC LES POLITIQUES DÉPARTEMENTALES

Le Département de la Haute-Garonne fait de l'innovation sociale engagée par les structures de l'ESS un levier stratégique pour répondre aux défis de justice sociale et de bifurcation écologique dans une démarche de cumul des forces. Cet enjeu vise à renforcer la cohérence entre les initiatives locales et les politiques publiques départementales, en favorisant l'émergence et la consolidation de projets porteurs d'impact social et écologique. À travers la coordination d'un guichet

départemental de l'innovation sociale, la révélation et l'accompagnement d'initiatives sur les thématiques prioritaires et la mobilisation de leviers financiers, le Département entend soutenir les acteurs de l'ESS intervenant dans ses champs de compétence dans une dynamique d'expérimentation, de valorisation et de diffusion des bonnes pratiques. Cette approche intégrée doit permettre de renforcer une culture commune de l'innovation sociale au service du territoire.

COORDONNER UN GUICHET D'ACCUEIL DES PROJETS D'INNOVATION SOCIALE

La création d'un guichet participe à la simplification pour l'orientation des porteurs de projet ESS/Innovation sociale en lien avec les différentes politiques départementales. Ce guichet doit permettre de faire « gagner du temps » au porteur de projet dans son identification des relais départementaux tout en développant une culture de l'innovation sociale par l'ESS en interne au Conseil départemental.

Cet espace de 1^{er} accueil de porteurs de projet d'innovation sociale, outre la recherche de financement, doit faciliter le partage d'analyse de problèmes et de besoins sociaux émergents, une meilleure compréhension des priorités départementales, une mise en réseau « désiloté », des conseils propres selon l'articulation possible avec des politiques départementales ainsi que le partage de données territorialisées ou sectorisées (liens avec les différents observatoires départementaux et ses données ouvertes).

Le Département souhaite renforcer les articulations en interne pour identifier et accompagner les porteurs de projets d'innovation sociale, dans une logique d'efficience.

PRINCIPALES ACTIVITÉS

- Mise en place d'un guichet départemental de l'innovation sociale :
 - Coordonner le 1^{er} accueil des porteurs de projet en lien avec les autres Directions départementales,
 - Mutualiser des ressources (techniques/analyse du besoin, juridiques, financières, réseau : espace de concertation existant)
- Renforcer le suivi des porteurs de projet en lien avec les têtes de réseau de l'ESS animant des parcours d'accompagnement à la création d'activités innovation sociale et ESS :
 - France Active Occitanie,
 - Le Mouvement Associatif Occitanie,
 - Union Régionale des SCOP et SCIC en Occitanie,
 - Et les services de Toulouse Métropole, Mairie de Toulouse et la Région Occitanie (participation aux Revues de projet ESS et dispositifs spécifiques d'accompagnement).

PUBLICS CIBLES

Structures et collectifs ESS, porteurs d'innovation sociale, agents départementaux.

RÉVÉLER ET /OU ACCOMPAGNER DES INITIATIVES LOCALES D'INNOVATION SOCIALE SUR LES THÉMATIQUES D'INTERVENTION PRIORITAIRES

Au regard des besoins saillants repérés et compte tenu de l'intérêt de favoriser la convergence entre les initiatives d'innovation sociale et l'action publique départementale, un accompagnement spécifique pourrait être proposé et des visites de projet. Il mêlera le renforcement de compétences propres à la création d'activités ESS et une meilleure connaissance du cadre institutionnel existant selon le secteur d'activités et les politiques sectorielles, et la facilitation de partenariat selon le territoire d'implantation.

PRINCIPALES ACTIVITÉS

- Accompagnement des expérimentations d'innovation sociale soutenues au titre du fonds de l'innovation sociale en lien avec l'action sociale de proximité et autres Directions selon les besoins,
- Assurer un suivi transversal des projets soutenus (visites de projets),
- Appuyer le développement d'accompagnement spécifique selon les problématiques rencontrées

par les porteurs de projets pour l'émergence et l'implantation de leur initiative (formation, suivi, appui à l'implantation). Soutenir les initiatives départementales par le renforcement de compétences en lien avec l'expertise ESS départementale et des têtes de réseau de l'ESS.

PUBLICS CIBLES

Structures de l'ESS bénéficiaires d'un soutien du Conseil départemental de la Haute-Garonne, collectifs et structures de l'ESS portant un projet d'innovation sociale en lien avec les champs de compétence du Département, élus et agents départementaux.

MOBILISER L'EFFET LEVIER FINANCIER À DESTINATION DES PORTEURS D'INITIATIVES

L'ensemble des fonds sont recentrés sur l'appui en milieu péri-urbain, rural, de montagne et Quartiers Politique de la Ville.

Le Département poursuit son engagement financier **en faveur des initiatives créatrices d'emplois et des nouvelles solidarités sur le territoire.**

PRINCIPALES ACTIVITÉS

- Poursuivre les fonds départementaux en appui aux projets d'innovation sociale :
Fonds d'innovation sociale pour l'amorçage et l'expérimentation
- Financement des études pré-opérationnelles et premier poste de coordination
- Meilleure visibilité hors métropole

Fonds dédié à la prise de part en SCIC
Financement du fonctionnement des Tiers-lieux (jusqu'en 2027)

- Pilotage des comités de sélection ESS transversaux

PUBLICS CIBLES

Entreprises de l'ESS intervenant dans les champs de compétences du Département.

VALORISER L'IMPACT SOCIAL DES INITIATIVES ESS EN LIEN AVEC LES PRIORITÉS DÉPARTEMENTALES ET PUBLICS CIBLES

Valoriser les retombées territoriales et sociales des projets d'innovation soutenus par le Département afin de renforcer leur visibilité, favoriser leur appropriation par les professionnels de l'action sociale de proximité et contribuer à une culture partagée de l'innovation sociale par l'ESS.

PRINCIPALES ACTIVITÉS

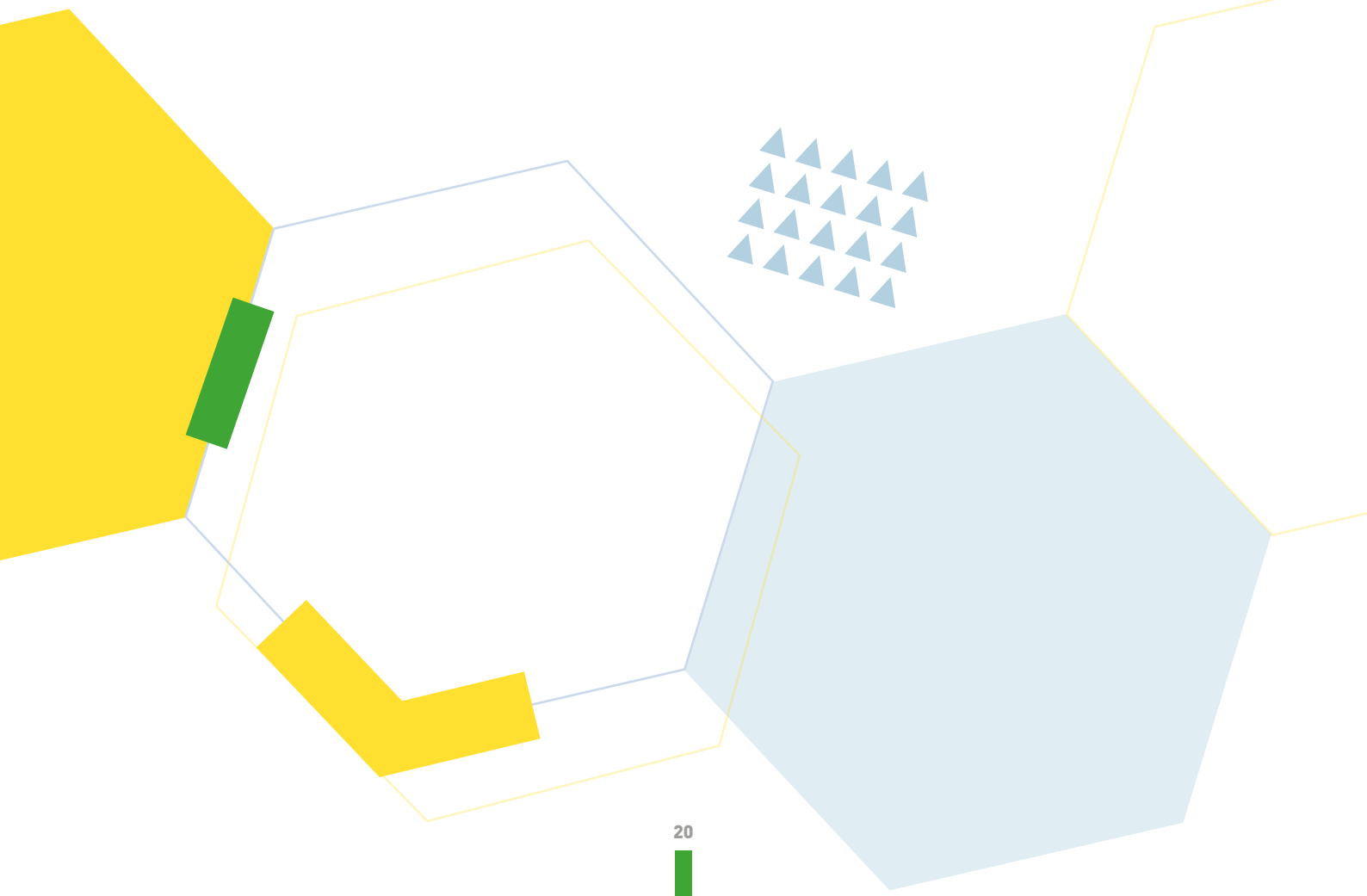
- Concevoir des outils de valorisation (guides, fiches projets, livrables thématiques), Guide des 21 innovations sociales au service des solidarités humaines et territoriales à destination des travailleurs sociaux (cadre du Kit Alimentation), Guide des innovations sociales – ESS à destination des travailleurs sociaux,

Créer un Guide de la « consommation responsable » à destination du grand public,

- Animer des Retours d'EXpérience (REX) auprès des directions départementales,
- Participer à des événements territoriaux en animant des stands ou ateliers ESS dans le cadre d'autres politiques départementales (Territoires en action, Kiosque emploi).

PUBLICS CIBLES

Travailleurs sociaux, agents départementaux, partenaires locaux, grand public.



21 innovations sociales au service des solidarités humaines et territoriales

Comment l'ESS crée des solutions pour répondre aux défis sociaux

Thématique
ALIMENTATION



Version mai 2025



Guide des innovations sociales



AUGMENTER LE RECOURS AUX ESS DANS LA COMMANDE PUBLIQUE

Les achats publics constituent un levier stratégique pour soutenir l'ESS et l'économie locale en Haute-Garonne, cependant les entreprises de l'ESS restent peu identifiées excepté sur le volet inclusion.

La charte départementale de la commande publique (adoptée en mars 2024) affirme cet engagement en faveur de l'ESS tout en ancrant un peu plus l'achat départemental dans la politique de justice sociale et climatique. Des expérimentations, comme le marché d'innovation pour le réemploi de mobilier professionnel au collège de Castelnau d'Estrétefonds, illustrent ce potentiel. L'objectif est de porter à connaissance les valeurs ajoutées des entreprises de l'ESS auprès des acheteurs publics.

Il s'agit d'accompagner les services dans le sourcing d'entreprises de l'ESS, de renforcer la capacité de ces dernières à répondre aux marchés publics, de suivre les résultats dans le cadre du SPASER tout en valorisant l'apport de ces entreprises en matière de transition sociale et écologique.

PRINCIPALES ACTIVITÉS

- Participer et suivre les indicateurs de résultats ESS du SPASER (groupe projet dédié),
- Accompagner les directions dans l'identification de fournisseurs ESS,
- Promouvoir les expérimentations au côté de la Direction de la Commande publique (articles, animation de la semaine des achats responsables chaque année).

PUBLICS CIBLES

Entreprises de l'ESS, acheteurs publics départementaux, partenaires ESS (CRESS, France Active Occitanie).

ENJEU II : FAVORISER L'IMPLANTATION D'UNE ESS VECTEUR DE REVITALISATION TERRITORIALE ET DE SOLIDARITÉS

Dans un contexte d'aménagement équilibré du territoire, le Département souhaite déployer l'ESS comme moteur de développement local, de transition écologique et de cohésion sociale, en particulier dans les zones rurales et périurbaines. Cet enjeu traduit la volonté d'ancrer durablement l'ESS dans les dynamiques territoriales en soutenant les initiatives locales, en accompagnant

les collectivités et en renforçant l'ingénierie de projet sur l'ensemble du département. Par la mobilisation d'outils fonciers, financiers et partenariaux à destination des communes, le Département de la Haute-Garonne affirme son ambition de faire de l'ESS un pilier de la revitalisation économique et sociale des territoires, au service des solidarités humaines et territoriales.

ENJEU 2

FICHE ACTION 6

POSITIONNER L'ESS COMME OUTIL DE DÉVELOPPEMENT ÉQUILIBRÉ DES TERRITOIRES

L'intégration de l'ESS dans une stratégie globale d'aménagement du territoire en Haute-Garonne représente un levier structurant pour articuler développement économique, cohésion sociale et transition écologique en faveur d'un développement local. L'ESS peut être un vecteur d'innovation territoriale, via son inscription dans les outils de planification et d'aménagement (SCOT, PLUi-H), son intégration dans les contrats de projets avec les EPCI et communes, ainsi que dans des dispositifs d'aide à l'immobilier d'entreprises permettant de faciliter l'accès au foncier et de pérenniser certaines initiatives. Elle permet aussi d'accompagner les collectivités dans la structuration de leur engagement en faveur de l'ESS.

PRINCIPALES ACTIVITÉS

- Intégration de l'ESS dans la stratégie départementale d'aménagement du territoire afin d'encourager les initiatives pour renforcer des écosystèmes productifs locaux, générateurs d'emplois,
- Visibiliser des démarches ESS dans les documents de planification territoriale et urbaine,
- Soutenir les projets ESS par l'accès au foncier ou à l'immobilier,
- Produire de la Data ESS pour les Communes, PETR (nombre d'établissements employeurs ESS, répartition par secteurs, structures juridiques des établissements employeurs, pépites de l'ESS sur votre territoire) pour mieux valoriser les dynamiques à l'œuvre.

PUBLICS CIBLES

Collectivités territoriales (EPCI, communes) et porteurs de projets ESS.

SENSIBILISER LES ÉLUS LOCAUX À « L'ESS PORTEUSE DES TRANSITIONS SOCIALES ET ÉCOLOGIQUES »

Les élus et agents territoriaux jouent un rôle clé dans la promotion et l'appui de l'ESS et de l'innovation sociale. Même sans élus dédiés à l'ESS ou à l'innovation sociale dans chaque collectivité, l'enjeu est de sensibiliser les élus pour qu'ils questionnent l'intégration de ces approches dans leurs politiques sectorielles et soient en capacité d'orienter les porteurs de projet vers l'écosystème de l'accompagnement, outil de structuration des initiatives et de leur pérennisation. Une montée en compétence collective favorise l'essaimage d'initiatives, pérennise les initiatives dans le temps. Des modules de sensibilisation et des visites inspirantes permettent d'illustrer concrètement **les apports de l'ESS en tant que mode d'entreprendre, porteur des transitions et outil de revitalisation rurale.**

PRINCIPALES ACTIVITÉS

- Animer des ateliers de sensibilisation à l'ESS pour élus locaux (Catalogue de formations aux élus Haute-Garonne Ingénierie, HGI : « Soutenir l'ESS, vecteur des transitions sociales et écologiques »),
- Lancer La tournée des initiatives en Haute-Garonne : visites de terrain d'initiatives inspirantes (Commerces de proximité et lien social, Habitat durable, Mobilité solidaire, Tiers-lieux, Démarche d'urbanisme transitoire).

PUBLICS CIBLES

Élus et agents des collectivités territoriales de Haute-Garonne.



DÉVELOPPER UNE INGÉNIERIE TERRITORIALE DÉDIÉE « DÉVELOPPEMENT LOCAL ET ESS »

L'ESS reste un modèle entrepreneurial méconnu, pourtant en mesure de revitaliser les territoires ruraux, périurbains et de montagne, « là où ni le marché, ni les politiques publiques n'interviennent ». Un écosystème dense, doté d'expertise et d'ingénierie, existe en Haute-Garonne, qu'il convient d'articuler avec les expertises du Département et de ses satellites.

Ce constat souligne l'intérêt d'une ingénierie territoriale intégrée (HGI, CAUE, partenaires du plan ESS départemental...) pour faire de l'ESS un levier de développement territorial.

Cette forme entrepreneuriale offre des perspectives concrètes :

- fédérer des acteurs économiques autour de dynamiques coopératives (SCOP, SCIC) ;
- revitaliser les centres-bourgs en réactivant des lieux vacants avec des projets sociaux et solidaires (cafés, épiceries, lieux multiservices...).

PRINCIPALES ACTIVITÉS

- Déploiement d'une ingénierie « Développement local et ESS » à destination des communes et EPCI (Saisine via la Plateforme d'appui aux territoires),
- Mobiliser l'expertise des partenaires Têtes de réseau ESS du Plan ESS (URSCOP Occitanie, France Active Occitanie).

PUBLICS CIBLES

Collectivités territoriales (EPCI, Communes), collectifs citoyens, associations, coopératives.

STRUCTURER ET RENFORCER L'ACCOMPAGNEMENT DE L'INNOVATION SOCIALE ET DE L'ESS SUR L'ENSEMBLE DES TERRITOIRES, HORS MÉTROPOLE

Les incubateurs d'innovation sociale et dispositifs d'accompagnement ESS sont essentiels, mais concentrés sur la métropole toulousaine, au détriment des territoires ruraux, périurbains et de montagne.

Dans ces zones, des acteurs associatifs et publics (tiers-lieux, programme LEADER, Projet Social de Territoire...) assurent un accompagnement souvent informel, peu visible et peu articulé. Les tiers-lieux sont fortement sollicités, mais avec peu de moyens. Ces soutiens, bien qu'utiles, restent incomplets comparés à l'accompagnement structuré des incubateurs. Il est utile de combler ce manque via une mise en réseau active avec les territoires LEADER, les EPCI (Convention Territoriale Globale, Contrat Local de Santé...), et les partenaires têtes de réseau du plan ESS.

Le Département souhaite faciliter un maillage territorial plus équilibré et de valoriser les ressources locales existantes pour identifier et accompagner les porteurs de projets d'innovation sociale, dans une logique d'efficience au-delà du seul accès aux parcours existants.

PRINCIPALES ACTIVITÉS

- Renforcer les liens avec les dynamiques territoriales en cours (PETR, Convention territoriale Globale, Contrat Local de Santé...),
- Faire le lien entre les programmes LEADER avec les partenaires du Plan ESS (URSCOP – Alter'Incub, Le Mouvement Associatif Occitanie – Parcours ADRESS...),
- Poursuivre la collaboration avec la CAF et les tiers-lieux sur l'ingénierie sociale,
- Partage des ressources des partenaires dans les territoires pour l'émergence de nouvelles initiatives,
- Mieux repérer et accompagner les porteurs de projets en ruralité.

PUBLICS CIBLES

Porteurs de projets sur les territoires ruraux, de montagne et périurbains, acteurs engagés dans des logiques de coopérations territoriales d'accompagnement (PETR-LEADER, CTG – CAF), têtes de réseaux : URSCOP, ADRESS, Alter'Incub, France Active etc.).

MOBILISER L'EFFET LEVIER FINANCIER À DESTINATION DES TERRITOIRES

Dans le cadre du Plan départemental en faveur de l'ESS, les dispositifs de financement départementaux de soutien à la création d'activités et d'emplois doivent permettre de sécuriser et de renforcer l'ancrage de ces initiatives dans les territoires, en particulier dans les zones rurales et périurbaines.

Nouvel objectif d'intervention : Soutenir financièrement les projets ESS via les dispositifs existants afin de favoriser l'intégration de l'ESS dans la stratégie départementale d'aménagement et dans le cadre des coopérations territoriales, deux leviers financiers clés, désormais ouverts aux entreprises de l'ESS, peuvent être mobilisés :

L'ouverture des dispositifs « Créons 31 » et « Aide à l'immobilier d'entreprises - AIE » aux structures de l'ESS permet de renforcer la viabilité économique des projets, d'assurer leur pérennité sur le territoire et de favoriser la création d'emplois locaux. **Le Département affirme ainsi son rôle d'accompagnateur stratégique et financier aux côtés des communes et intercommunalités en faveur de l'ESS.**

PRINCIPALES ACTIVITÉS

- Intégrer les structures de l'ESS dans le champ des bénéficiaires des dispositifs existants et promouvoir ces dispositifs auprès des concernés (CREONS 31 – Aide aux communes en investissement pour faciliter l'implantation de commerces de proximité, AIE – Aide à l'immobilier d'entreprise),
- Valoriser le mode d'entrepreneuriat de l'ESS auprès des collectivités locales ayant un projet d'implantation d'une activité économique,
- Présenter aux EPCI (volet développement local/développement économique) des initiatives inspirantes relevant de l'ESS.

PUBLICS CIBLES

Collectivités territoriales (EPCI, communes), partenaires du Département dans la structuration et le financement de projets ESS, Structures de l'ESS et porteurs de projets ESS.

LES ATELIERS 31, ACCOMPAGNER LE DÉVELOPPEMENT DES STRUCTURES DE L'ESS VIA UNE OFFRE D'ESPACES ET DE SERVICES MUTUALISÉS

Dans le cadre de la politique départementale de bifurcation écologique, les Ateliers 31 constituent un lieu d'expérimentation au croisement des politiques sociales et environnementales. Le site permet d'accueillir des structures ESS porteuses de services et produits innovants, orientés vers les publics prioritaires du Département, tout en intégrant des actions de réemploi, de valorisation des ressources et de sensibilisation autour des transitions écologiques et sociales. Ils assurent la mise à disposition d'espaces adaptés pour des acteurs de l'ESS en phase transitoire, en cohérence avec la stratégie du Sicoval, et contribuent à renforcer l'attractivité d'un pôle ESS. Situé au cœur du Parc du Canal et en connexion avec la future station de métro, ce site représente un atout stratégique. Le projet s'inscrit dans un projet urbain d'ampleur porté par le Sicoval avec la réservation de 25% du foncier aux projets ESS.

PRINCIPALES ACTIVITÉS

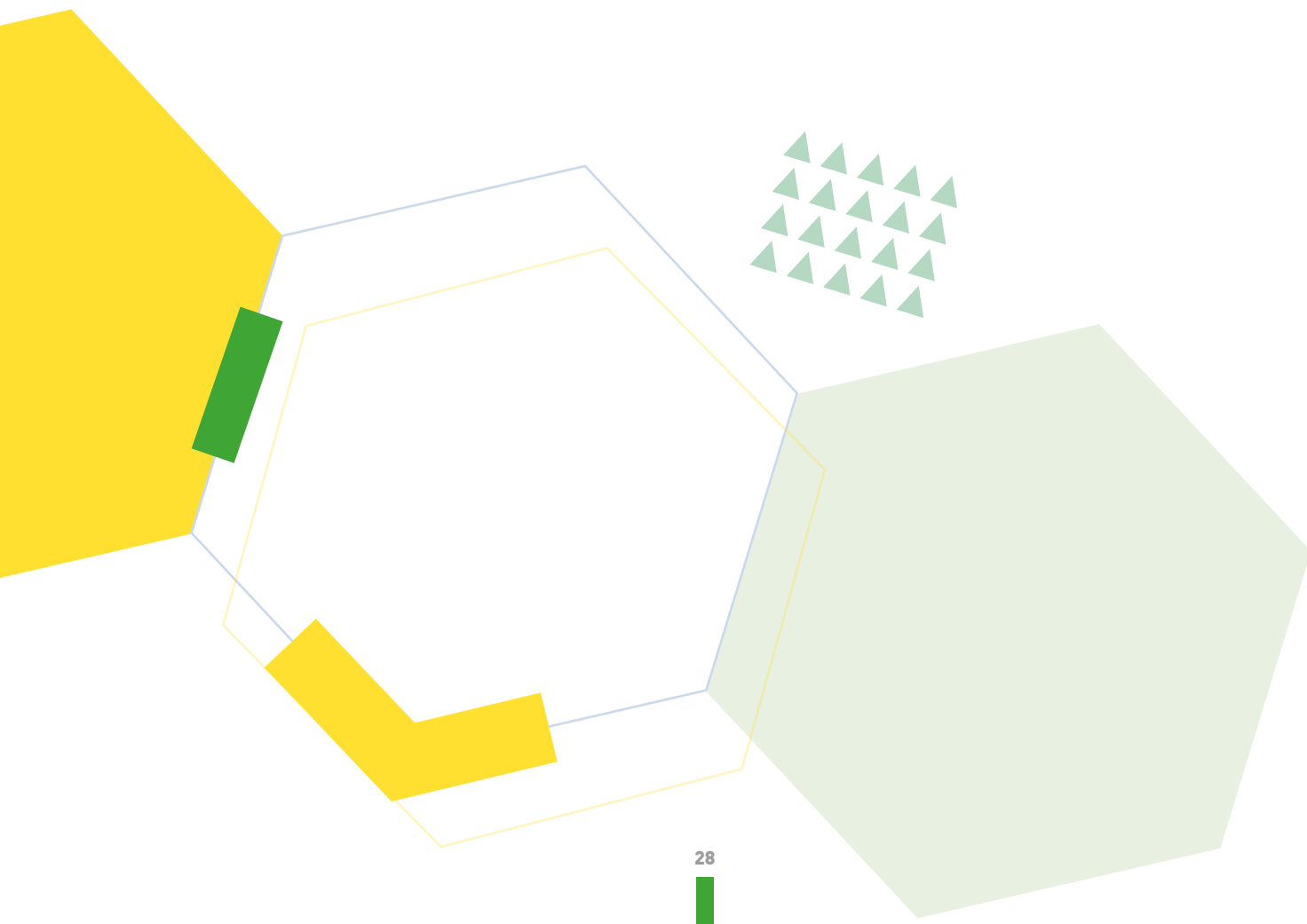
Mise en place d'une occupation transitoire : hébergement temporaire de structures de l'ESS (bureaux et ateliers de production),

- Lancement des appels à candidatures selon les vacances des locaux, ateliers et bureaux,
- Mise en place d'une comitologie de sélection en partenariat avec le SICOVAL,

- Mutualisation d'espaces pour le stockage et le réemploi de mobiliers professionnels par les directions départementales,
- Organisation d'animations et d'événements thématiques : favoriser les échanges entre acteurs, renforcer leur mise en réseau et valoriser les démarches locales ESS.

PUBLICS CIBLES

Entreprises de l'ESS dans les champs de compétences du Conseil départemental de la Haute-Garonne.



ENJEU III : FÉDÉRER UN RÉSEAU DE L'ESS EN TANT QU'OUTIL DE DÉVELOPPEMENT TERRITORIAL ÉQUILIBRÉ ET PORTEUR DES TRANSITIONS SOCIALES ET ÉCOLOGIQUES EN HAUTE-GARONNE

Le troisième enjeu du plan départemental met l'accent sur la structuration et l'animation d'un réseau fort de l'ESS, capable de porter collectivement les transitions sociales et écologiques à l'échelle de la Haute-Garonne. Cet enjeu vise à structurer, animer et renforcer le réseau départemental de l'Économie Sociale et Solidaire afin d'en faire un véritable outil d'appui au développement local et aux transitions

sociales et écologiques. Il s'agit de favoriser le partage d'expériences et la diffusion des pratiques innovantes. Le Département renforcera l'animation de temps forts départementaux (forums, rencontres, séminaires) et valorisera les initiatives locales. En s'appuyant sur un partenariat entre le Département, les têtes de réseaux et les acteurs locaux, cette approche vise à renforcer le plaidoyer en faveur de l'ESS.

ENJEU 3

FICHE
ACTION

12

COORDONNER UN RÉSEAU DÉPARTEMENTAL DE L'ESS

La coordination d'un réseau départemental vise en premier lieu à renforcer le rôle d'animateur territorial du Département en organisant des événements de promotion de l'ESS sur les territoires. L'objectif est de faciliter les échanges de pratiques et les revues de projets territorialisés, promouvoir le dialogue entre élus, services départementaux et acteurs ESS.

PRINCIPALES ACTIVITÉS

- Organiser des temps forts départementaux (Rencontre départementale de l'ESS, forums, séminaires tiers-lieux),
- Participer et contribuer aux autres événements sur le territoire,
- Mettre en réseau des diverses initiatives locales,
- Mettre en réseau des acteurs institutionnels départementaux, communaux et intercommunaux,
- Planifier des revues de projets territorialisés avec les partenaires du Plan ESS.

PUBLICS CIBLES

Porteurs de projet ESS, Entreprises de l'ESS, Élus locaux, partenaires ESS...

Haute-Garonne
le Département

4^{es} Rencontres ÉCONOMIE SOCIALE & SOLIDAIRE EN HAUTE-GARONNE

CONFÉRENCE / TABLE RONDE
Économie Sociale & Solidaire et Politiques publiques, vers un nouveau modèle de société ?

Benoît Hamon
Président d'ESS France

Timothée Duverger
Maître de conférences à Sciences Po Bordeaux

Isabelle Hardy
Vice-Présidente du Conseil départemental 31

Sarah Rousseau
Directrice générale de la CRES Occitanie

Sébastien Calvo
Association Café & Co (AGE)

Aurore Baudon
Association La Glacière

14 NOV. 2024 19h

**au Pavillon République
Hôtel du Département
18d de la Marquette, 31090 Toulouse**

Entrée gratuite sur inscription
Inscrivez-vous sur cd31.net/ess

Organisation Rencontres départementales

Pour renforcer la visibilité et l'impact de l'ESS sur le territoire, le Département de la Haute-Garonne s'engage à valoriser ses initiatives, et à participer au plaidoyer régional et national. L'objectif est de mettre en lumière le rôle de l'ESS dans le développement social, économique et solidaire du territoire, et l'importance de l'écosystème de l'accompagnement à la création d'activité dédié (Chambre régionale de l'ESS Occitanie, Le Mouvement Associatif Occitanie, France Active Occitanie, Union régionale des SCOP et des SCIC Occitanie).

PRINCIPALES ACTIVITÉS

- Se doter d'une stratégie renforcée de communication départementale et territoriale,
- Mesurer l'impact social du soutien à l'innovation sociale (Evaluation et paroles d'usager),
- Participer au plaidoyer en faveur de l'ESS au côté de la CRESS Occitanie (Stratégie nationale de l'ESS 2025, Club des collectivités ESS en Occitanie...),
- Participer au Mois de l'ESS, notamment en organisant chaque année des Rencontres départementales,
- Poursuivre la participation active du Conseil départemental de la Haute-Garonne au Réseau des collectivités territoriales pour une Économie Solidaire (RTES).

PUBLICS CIBLES

Élus locaux, grand public.



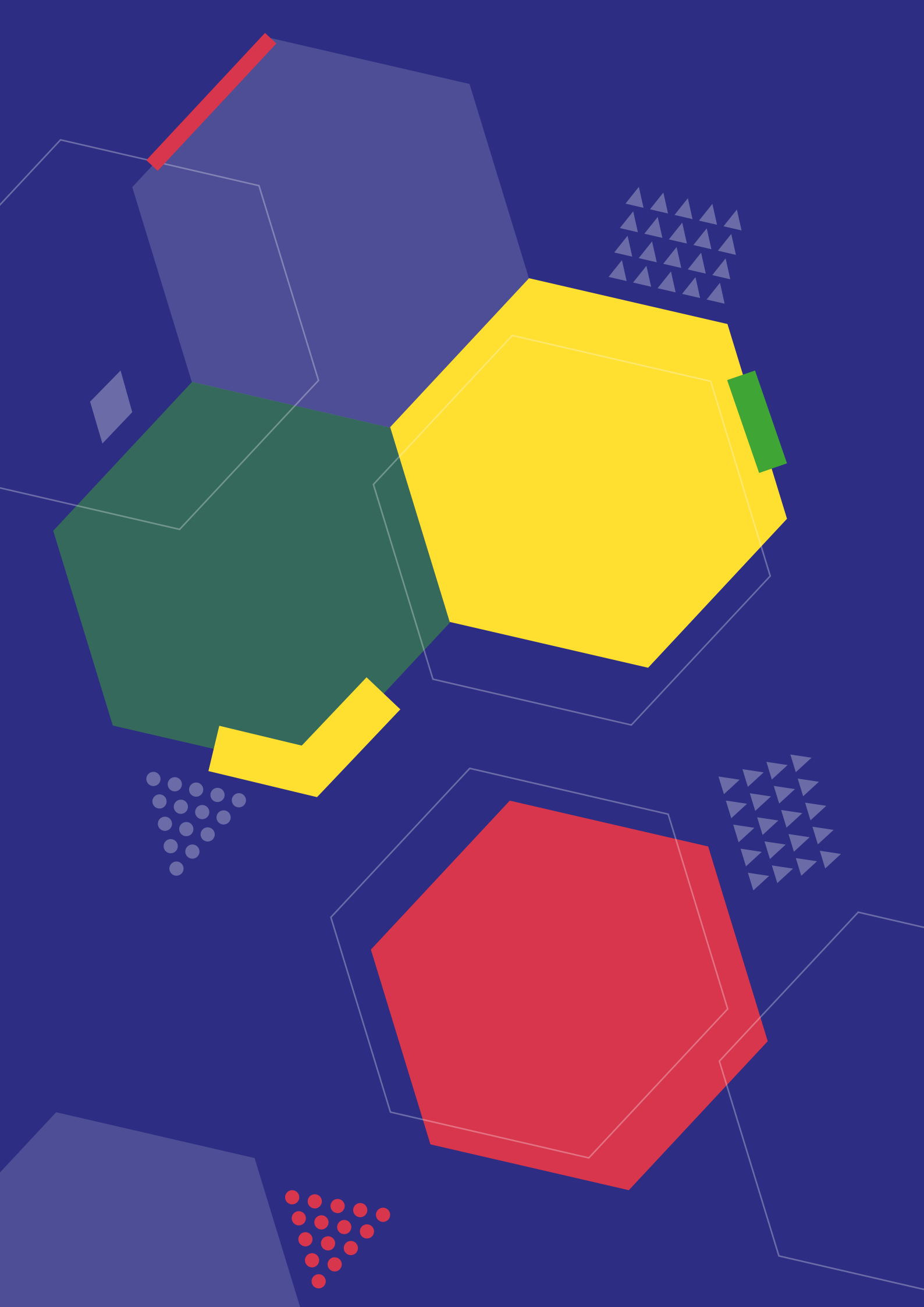
Gsef

BORDEAUX 2025

FORUM MONDIAL DE L'ÉCONOMIE SOCIALE ET SOLIDAIRE
GLOBAL SOCIAL AND SOLIDARITY ECONOMY FORUM
FORO GLOBAL DE LA ECONOMÍA SOCIAL Y SOLIDARIA

29 - 31 October 2025

bordeauxgsef2025.org



**CONSEIL DÉPARTEMENTAL
DE LA HAUTE-GARONNE**

1, boulevard de la Marquette
31090 Toulouse Cedex 9
www.haute-garonne.fr

